

**INSTRUKCJA EKSPLOATACJI I OBSŁUGI
PODAJNIKA PALIWA STAŁEGO TYPU**

TRIO

**DO SPALANIA EKO-GROSZKU, MIAŁU WĘGLOWEGO
ORAZ PELLETU**



PRZEDSIĘBIORSTWO
FAIR PLAY 2007



PRZEDSIĘBIORSTWO
FAIR PLAY 2008

Wzór zastrzeżony nr 116838

UWAGA! W podajniku TRIO zastosowano dysze powietrza wtórnego. Dysze te muszą być ustawione zawsze w kierunku płomienia (sposób prawidłowego ustawienia dysz przedstawia Rysunek 2, str 14)

UWAGA! Kocioł w którym zostanie zamontowany podajnik TRIO musi posiadać funkcję podwójnego „strażaka”

I – w sterowniku funkcja „strażak” (po podgrzaniu rury podajnika przez cofający się żar, sterownik musi dać impuls i wypchnąć żar z rury).

II – Konieczne jest zamontowanie zaworu bezpieczeństwa (zalecany jest zawór termostatyczny BVTS produkcji DANFOSS fot. 13 typ konstrukcyjny) na rurze podajnika (mufa do zamocowania jest przyspawana) oraz połączonego z nim zbiornika z wodą (ze względu na możliwość zaniku ciśnienia w sieci wodociągowej).

W przypadku spalania biomasy (pellet, zboże) w palniku Firmy Pancerpol konieczne jest:

I – Zastosowanie systemu gaszącego (strażak).

II – Bezwzględnie po każdym wyłączeniu kotła należy całkowicie opróżnić żar z paleniska, aby zapobiec cofnięciu się żaru do zbiornika na opał i zanieczyszczeniu się układu podającego.

Gwarancja obowiązuje tylko na terenie Rzeczypospolitej Polskiej

DEKLARACJA

zgodności wyrobów

z normami wprowadzonymi do obowiązkowego stosowania

oraz wymaganiami określonymi właściwymi przepisami

MASZYNY/art. 215,217 § 1 i § 2 KP

TYP KONSTRUKCYJNY NARZĘDZIA

Nazwa: PODAJNIK PALIWA STAŁEGO TYPU TRIO 17 kW, 25 kW, 50 kW, 75 kW, 100 kW i 300 kW.

Ilość: szt.

Symbol PKWiU

Producent: PANCERPOL sp.j. – ul. Szałasowizna 22, 42-530 Dąbrowa Górnicza

Zastosowano poniższe normy:

PN-EN ISO 4762:2006

PN-EN ISO 10025-2:2007

PN-EN ISO 10025-1:2007

PN-EN ISO 10083-1:2008

PN-EN ISO 4957-2004

PN-EN ISO 10512-2001

PN-EN ISO 7091-2003

PN-EN ISO 4017:2011

PN-EN ISO 4018:2011

PN-EN ISO 8676:2011

PN-EN ISO 10025-1:2007

PN-EN ISO 10025-3:2007

PN-EN ISO 10025-4:2007

PN-EN ISO 4032:2004

PN-EN ISO 4034:2004

PN-EN ISO 8673:2004

PN-EN ISO 10512:2001

PN-EN ISO 4063:2011

PN-EN 22553:1997

PN-EN 60947-5-3:2002/A1:2007

PN-EN 60947-5-6:2002

PN-EN 60947-5-8:2008

PN-EN 60947-6-3:2009

PN-EN 60947-7-1:2012

PN-EN 60947-8:2005/A1:2008

PN-EN 60100-3-3:2011

PN-EN 60129-1:2009/A11:2011

PN-EN 60310-2:2010

PN-EN ISO 13850:2008

PN-EN 547-2+A1:2010

PN-EN 547-3+A1:2010

PN-EN ISO 13732-1:2010

PN-EN 614-1+A1:2009

PN-EN 614-2+A1:2010

PN-EN 617+A1:2011

PN-EN 618+A1:2011

PN-EN 746-1+A1:2012

PN-EN 7464-2:2010

PN-EN 842+A1:2010

PN-EN 894+A1:2010

PN-EN 894-2+A1:2010

PN-EN 894-3+A1:2010

PN-EN ISO 13849-1:2008

PN-EN ISO 13849-1:2008/AC:2009

PN-EN 981+A1:2010

PN-EN 1037-3+A1:2010

PN-EN 60034-5:2004

PN-EN 303-5:2012

PN-EN 8062:1997/Ap1:1998

PN-EN ISO 1561:2012

PN-ISO 8062:1997/Ap1:1998

PN-EN 60947-7-2:2012

PN-EN 60947-8:2005/A2:2012

PN-EN 60100-6-1:2008

PN-EN 61140:2005

PN-EN 60310-3:2010

PN-EN ISO 12100:2010

PN-EN ISO 3747:2011

PN-EN ISO 9614:2010

PN-EN 61000-6-3:2008

PN-EN 61000-6-3:2008/A1:2011

PN-EN 61000-6-1:2008

PN-EN 50347:2002

PN-EN 60034-5:2004

PN-EN 60034-5:2004/A1:2009

PN-EN 600 34-6:1999

PN-EN 60034-7:2005

PN-EN 60034-8:2007

PN-EN 60034-9:2004

PN-EN 60034-12:2004

PN-EN 60034-12:2004/A1:2007

PN-EN 60204-1:2010

PN-EN 60204-1:2010/AC:2011

PN-EN 60310-1:2004

PN-EN 60947-5-3:2002

PN-EN 60947-5-4:2005

PN-EN 60947-5-7:2005

PN-EN 60947-5-9:2010

PN-EN 60947-6-2:2005

PN-EN 60947-7-3:2010

PN-EN 61000-3-2:2007/A1:2010

PN-EN 60129-1:2009

PN-EN 60140:2005/A1:2008

PN-EN 60529:2003

PN-EN 60691:2003

PN-EN 60691:2003/A1:2007

PN-EN 60695-1-10:2010

PN-EN 60695-1-11:2010

PN-EN 60799:2004

PN-EN 60947-1:2010

PN-EN 60947-2:2009

PN-EN 60947-3:2009

PN-EN 60947-3:2009/A1:2012

PN-EN 60947-4-1:2010

PN-EN 60947-4-2:2012

PN-EN 60947-4-3:2002

PN-EN 60947-4-3:2002/A1:2008

PN-EN 60947-4-3:2002/A2:2011

PN-EN 60947-5-1:2006/A1:2009

PN-EN 60947-5-2:2011

PN-EN 60947-5-3:2002

PN-EN ISO 12100:2011

PN-EN 60947-5-5:2002

PN-EN ISO 1559-1:2011

PN-ISO 8062:1997

PN-EN 60947-6-2:2005/A1:2010

PN-EN 60947-8:2005

PN-EN 60100-3-2:2007/A2:2010

PN-EN 60129-1:2009/AC:2010

PN-EN 60310-1:2009

Klient:

Podpis

WŁAŚCICIEL

Krzysztof Trzopek

Nr zamówienia:

z dnia

Nr faktury:

z dnia



INSTRUKCJA EKSPLOATACJI I OBSŁUGI PODAJNIKA PALIWA STAŁEGO TRIO - DO SPALANIA EKO-GROSZKU, MIAŁU WĘGLOWEGO ORAZ PELLETU O MOCACH 17 kW, 25 kW, 50 kW, 75 kW, 100 kW i 300 kW.

1. Produkowane warianty podajnika.

W zależności od mocy cieplnej kotła należy wyszczególnić cztery podstawowe warianty podajnika paliwa, a mianowicie:

- PPS TRIO 17 KW
- PPS TRIO 25 KW
- PPS TRIO 50 KW
- PPS TRIO 75 KW
- PPS TRIO 100 KW
- PPS TRIO 300 KW

2. Zakres stosowania i własności podajnika.

Podajniki paliwa stałego typu PPS są przystosowane do pracy z określonymi gatunkami paliwa. Należy ściśle przestrzegać wytycznych dotyczących parametrów stosowanego paliwa pod rygorem utraty gwarancji na dostarczony osprzęt!

2.1. Wytyczne odnośnie stosowanego paliwa (groszek).

2.1.1. Górna granica uziarnienia paliwa

Maksymalny rozmiar ziaren węgla jest ograniczony do **25 mm**.

2.1.2. Koksujące własności węgla.

Mogą być stosowane węgle o niewielkich lub średnich zdolnościach koksowania, jak **typ 31 lub typ 32** o zawartości części lotnych powyżej 30%. **Nie zaleca się stosować węgla typu 33 (koksujących) i typu 34 (silnie koksujących)**. Również stosowanie innych paliw, takich jak koks, antracyt, brykiety czy węgiel brunatny jest zabronione bez konsultacji z producentem (podajniki muszą mieć specjalną konstrukcję). **Każdy zastosowany typ węgla winien mieć granulację poniżej 25 mm!**

2.1.3. Maksymalna ilość mialu w węglu jest ograniczona do następujących wartości:

Maksymalna ilość mialu przechodząca przez sito 1/8" wynosi

- dla typu 31 (tylko dla sklasyfikowanych węgeli) do 20%
- dla typu 32 (tylko dla sklasyfikowanych niekoksujących węgeli) do 20%
- pozostałe typy - gatunki węgla do 10%

2.1.4. Wilgotność max.

do 10% !!!

Jest to absolutnie wiodący parametr stosowanego paliwa. Bardzo trudne jest spalanie węgla, kiedy zawiera on nadmierną proporcję mokrego mialu. Jeżeli węgiel ma zawartość wilgoci powyżej 10% (do 15%) to procentowa zawartość mialu nie powinna być wyższa niż 15%.

UWAGA: Węgle zawierające ponad 30% mialu i ponad 10% wilgoci absolutnie nie są polecane.

2.1.5. Procentowa zawartość popiołu do 15%

2.1.6. Temperatura stapiania się popiołu (punkt płynięcia)

- dla typu 31 i części typu 32/1 nie mniej niż 1200°C
- dla części typu 32/2 nie mniej niż 1250°C

2.2. Ogólne zalecenia odnośnie wyboru typu i gatunku węgla.

2.2.1. Właściwy wybór typu i gatunku węgla zapewnia:

- bezawaryjną pracę podajnika i kotła
- wyższą sprawność pracy retorty i oszczędność paliwa rzędu do 15% w porównaniu do paliwa gorszej jakości
- ograniczenie emisji do atmosfery szkodliwych związków chemicznych.

2.2.2. Zaleceni producenci i gatunki węgla:

- KWK „Kazimierz Juliusz”, adres - 41-215 Sosnowiec, ul. Ogrodowa 1, tel. 032/368 10 51 typ 31-2
- ZG „Piekary” sp. z o.o., adres - 41-940 Piekary Śl., ul. Gen. J. Ziętka, tel. 032/287 10 51 typ 31-2

2.1.M. Wytyczne odnośnie stosowanego paliwa (miał).

2.1.1.M. Górna granica uziarnienia paliwa

Maksymalny rozmiar ziaren węgla jest ograniczony do **30 mm**.

2.1.2.M. Koksujące własności węgla.

Mogą być stosowane węgle o niewielkich lub średnich zdolnościach koksowania, jak **typ 31 lub typ 32** o zawartości części lotnych powyżej 30%. **Nie zaleca się stosować węgla typu 33 (koksujących) i typu 34 (silnie koksujących)**. Również stosowanie innych paliw, takich jak koks, antracyt, brykiety czy węgiel brunatny jest zabronione bez konsultacji z producentem (podajniki muszą mieć specjalną konstrukcję). **Każdy zastosowany typ węgla winien mieć granulację poniżej 30 mm!**

2.1.3.M. Wilgotność max. do 10% !!!

Jest to absolutnie wiążący parametr stosowanego paliwa. Bardzo trudne jest spalanie węgla, kiedy zawiera on nadmierną proporcję mokrego miału. Stosowanie mokrego paliwa utrudnia zsypany węgla ze zbiornika, powoduje również nadmierne zużycie podzespołów co grozi utratą gwarancji!!!

UWAGA: Węgle zawierające ponad 10% wilgoci absolutnie nie są polecane.

2.1.4.M. Procentowa zawartość popiołu do 4-12%

2.1.5.M. Temperatura stapiania się popiołu (punkt płynięcia)

• dla typu 31 i części typu 32/1 nie mniej niż 1200°C

• dla części typu 32/2 nie mniej niż 1250°C

• dla pozostałych grup nie mniej niż 1350°C

2.1.6.M. Spiekalność - RI do 20

2.1.7.M. Uziarnienie 0-30 mm

2.1.8.M. Zawartość ziaren poniżej 0,5 mm do 10%

2.2.M. Ogólne zalecenia odnośnie wyboru typu i gatunku węgla.

2.2.1.M. Właściwy wybór typu i gatunku węgla zapewnia:

- bezawaryjną pracę podajnika i kotła
- wyższą sprawność pracy retorty i oszczędność paliwa rzędu do 15% w porównaniu do paliwa gorszej jakości
- ograniczenie emisji do atmosfery szkodliwych związków chemicznych.

2.2.2.M. Zaleceni producenci i gatunki węgla:

- EKO-FINS - Katowicki Węgiel Sp. z o.o., adres 40-205 Katowice, ul. Księdza Franciszka Ścigały 14, tel. (032) 203 97 48

2.1.P Wytyczne odnośnie stosowanego paliwa (pellet drzewny).

– Maksymalny rozmiar ziaren od 6-8 mm nie dłuższy niż 30 mm

– Zawartość popiołu do 1%

– Wilgotność do 6%

– Zawartość siarki do 0,03

– Gęstość nasypowa zalecana $> 700 \text{ kg} / \text{m}^3$

– Gęstość nasypowa dopuszczalna (wg normy DIN PLUS) $\geq 600 \text{ kg} / \text{m}^3$ (możliwość częstszego zrywania zabezpieczenia)

2.2. Ogólne zalecenia odnośnie wyboru typu i gatunku pellet.

2.2.1. Właściwy wybór typu i gatunku pellet zapewnia:

- bezawaryjną pracę podajnika i kotła
- wyższą sprawność pracy retorty i oszczędność paliwa rzędu do 15% w porównaniu do paliwa gorszej jakości
- ograniczenie emisji do atmosfery szkodliwych związków chemicznych.

2.2.2. Zaleceni producenci i gatunki pellet:

Barlinek S.A., Aleja Solidarności 36, 25-323 Kielce, tel.:

4. Opis podajnika.

4.1. Konstrukcja motoreduktora i ślimaka

Zewnętrzne części reduktora (obudowy), jak również obudowa silnika, wykonane są z aluminium. Reduktory napełniane są fabrycznie olejem syntetycznym, który nie wymaga wymiany przez cały czas eksploatacji. Reduktor połączony jest z podajnikiem ślimakowym za pośrednictwem sprzęgła, w którym rolę mechanizmu zabezpieczającego przed uszkodzeniem w razie zablokowania ślimaka pełni klin zabezpieczający (śruba M 5, z niepełnym gwintem, ocynkowana w klasie twardości 8.8). Stosowanie innych klinów zabezpieczających grozi uszkodzeniem motoreduktora lub silnika elektrycznego i powoduje **utrąę gwarancji!** Ślimak służy do transportu węgla z zasobnika do dolnej części retorty.

4.2. Konstrukcja retorty.

Retorta z odpowiednio umieszczonymi dyszami powietrza pierwotnego stanowi jeden monolityczny węzeł. Dysze retorty, przez które doprowadzane jest powietrze pierwotne, wykonane są z żeliwa szarego. Napędzana jest za pośrednictwem ślimaka i obraca się ona wewnątrz pierścienia paleniska.

UWAGA: W podajniku TRIO zastosowano dysze powietrza wtórnego. Dysze te muszą być ustawione zawsze w kierunku płomienia (sposób prawidłowego ustawienia dysz przedstawia rys. 2)

4.3. Deflektor.

Wysokość zawieszenia deflektora jest ustalona przez producenta kotła. Zazwyczaj deflektor ustalony jest w położeniu:

- dla retorty 17 kW i 25 kW min 15 cm
- dla retorty 50 kW min 15 cm
- dla retorty 75 kW min 20 cm
- dla retorty 100 kW min 20 cm

powyżej górnej krawędzi retorty.

Deflektor powinien być zawieszony na pręcie żaroodpornym \varnothing 10.

Funkcje deflektora są następujące:

- utrzymywanie płomienia w retorcie
- rozbieżność płomienia na płaszcz wymiennika.

4.3.1.

UWAGA: Stosowanie węgla koksujących doprowadza do szybkiego zużycia deflektora oraz innych części żeliwnych podajnika (utrata gwarancji).

5. Instalacja podajnika w kotle i rozruch.

UWAGA! W podajniku TRIO zastosowano dysze powietrza wtórnego. Dysze te muszą być ustawione zawsze w kierunku płomienia (sposób prawidłowego ustawienia dysz przedstawia Rysunek 2, str 14)

UWAGA! Kocioł w którym zostanie zamontowany podajnik TRIO musi posiadać funkcję podwójnego „strażaka”

I – w sterowniku funkcja „strażak” (po podgrzaniu rury podajnika przez cofający się żar, sterownik musi dać impuls i wypchnąć żar z rury).

II – Konieczne jest zamontowanie zaworu bezpieczeństwa (zalecany jest zawór termostatyczny BVTS produkcji DANFOSS fot. 14) na rurze podajnika (mufa do zamocowania jest przyspawana) oraz połączonego z nim zbiornika z wodą (ze względu na możliwość zaniku ciśnienia w sieci wodociągowej).

Uwaga! Przed zamontowaniem podajnika w kotle należy zapoznać się z filmem instruktażowym umieszczonym na stronie www.pancerpol.com.pl

5.1. Montaż podajnika (wersja bez śrub centrujących).

Instalację podajnika w kotle może wykonać wyłącznie grupa instalacyjna upoważniona do montażu lub remontu urządzeń i instalacji energetycznych. Wykonywanie montażu podajnika przez nieupoważnione osoby może być przyczyną utraty praw gwarancyjnych. Podczas montażu należy szczególną uwagę zwrócić na następujące sprawy:

5.1.1. Rurę podajnika należy dokładnie wypoziomować i usztywnić za pomocą stopki (stopka ma dotykać podłoża przy pustym zbiorniku)

5.1.2. Właściwie podłączyć silnik elektryczny i sprawdzić przed montażem zasobnika na węgiel, czy został właściwie wybrany kierunek obrotów ślimaka.

5.1.3. Przed zamontowaniem podajnika w kotle należy uruchomić go na zewnątrz kotła i podczas pracy podajnika sprawdzić czy jest wycentrowany obrotowy pierścień w stosunku do zewnętrznego talerza retorty fot. 10 (strona 12).

5.1.4. Sprawdzić czy obrotowa część leży w całości na żeliwym kolanie a zewnętrzny talerz retorty dokładnie dolega do komory powietrznej na całym obwodzie fot. 8 (strona 12)

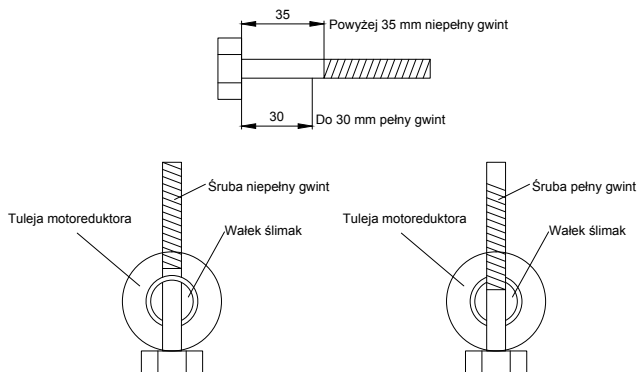
5.1.5. Montaż oraz wymiana bezpiecznika sprzęgła przeciążeniowego.

Bezpiecznikiem sprzęgła przeciążeniowego ograniczającego wielkość momentu obrotowego od 100-160 Nm jest handlowa śruba stalowa ocynkowana.

Materiał śruby: śruba M5 (jakość 8.8 z niepełnym gwintem)

Do motoreduktora dołączone są 2 sztuki śrub **fot. 1 (strona 12)**.

Rysunek śruby zalecanej przez producenta



5.2. Czynności rozruchowe podajnika.

UWAGA: Rozruch zerowy kotła może przeprowadzić tylko serwis legitymujący się odpowiednimi uprawnieniami i pod warunkiem dokonania szczegółowego wpisu do karty gwarancyjnej kotła. Dopuszcza się odstępstwo od tej reguły za obopólną zgodą wyrażoną na piśmie.

5.2.1. Sprawdzenie podawania węgla przez podajnik korzystając z nastawienia sterownika na uruchomienie kotła, aż do momentu napełnienia retorty.

5.2.2. Sprawdzenie doświadczalnie czy podawana ilość węgla odpowiada mocy cieplnej kotła.

5.2.3. Sprawdzenie działania pulpitu sterowniczego – ustawienie właściwego czasu podawania paliwa (t1) i czasu dopalania paliwa (t2), kiedy podajnik jest wyjątrzony. Właściwe dobranie tych wielkości pozwala na ekonomiczne spalanie węgla w retorcie.

5.2.4. Zaznajomienie użytkownika z obsługą.

5.2.5. Potwierdzenie rozruchu zerowego wpisem do karty gwarancyjnej kotła.

UWAGA:

A) Wskazane jest ustawienie podczas rozruchu zerowego współczynnika nadmiaru powietrza by uniknąć nieeko-

nomicznej pracy instalacji i przedwczesnego zużycia elementów podajnika takich jak dysze żeliwne, końcówka ślimaka (przy zbyt dużym nadmiarze powietrza – płytki płomień). Szczegóły związane z regulacją zawiera instrukcja obsługi danego kotła).

B) Nastawione przy zastosowaniu analizatora spalin parametry kontrolować biorąc pod uwagę zmienne parametry dostarczane węgla. Regulować pracę kotła zgodnie z instrukcją obsługi kotła.

5.3.3. Korekty nienormalnych stanów pracy paleniska.

5.3.3.1. Za niska wysokość złoża – zbyt mała ilość węgla w palenisku (rysunek 1, strona 11).

Objawy - bardzo płytki ogień w retorcie z białym, wybitnie jasnożółtym płomieniem, klinkier przy dyszach, niskie odczyty CO₂ na mierniku. Przyczyna - procentowe nastawienie strumienia węgla za niskie w stosunku do ustawienia nadmuchu powietrza. Działania zapobiegawcze - zwiększyć strumień węgla, ewentualnie zmniejszyć pierwotny strumień powietrza przez zdławienie nadmuchu.

5.3.3.2. Za wysoka wysokość złoża – zbyt duża ilość węgla w palenisku (rysunek 1, strona 11).

Objawy - bardzo głębokie łoża - licząc od podstawy, pewna ilość głęboko zalegającego klinkieru. Przyczyna - nadmierne podawanie węgla w stosunku do nastawionego powietrza, ewentualnie niedostateczne czyszczenie okresowe paleniska

Działania zapobiegawcze:

- zmniejszyć nastawę zasilania węglem o 5-10 % usunąć klinkier i wypoziomować podstawę ognia do palącego się węgla
- jeżeli korekta nie skutkuje powrócić do starych nastaw
- przy powtórzeniu się sytuacji powiększyć nadmuch, to jest zwiększyć pierwotny strumień powietrza

UWAGA: Nastawy korygować nie więcej niż 5-10% jednorazowo by nie rozregulować prawidłowych nastawień.

5.3.3.3. Otwarty ogień, lecz niespalone cząstki węgla.

Objawy - dobry „otwarty” ogień, ale wysokość łoża palącego się węgla raczej niewielka, niskie wskazania CO₂ na mierniku, klinkier z małymi czerwonymi węgielkami (wtrąceniami).

Przyczyna - zbyt częste czyszczenie stokera

Działania zapobiegawcze zmniejszyć częstotliwość czyszczenia, aby umożliwić utworzenie się większej objętości palącego się węgla i wzrost wysokości łoża spalania (20-30cm).

5.4. Eksploatacja podajnika.

Podczas eksploatacji podajnika należy zwracać uwagę na następujące sprawy.

5.4.1. Ilość powietrza dostarczanego przez wentylator nadmuchu powinna być dostosowana do intensywności spalania węgla w retorcie.

5.4.2. Należy przede wszystkim kontrolować stan i obraz ognia w palenisku:

- Czerwony dymiący ogień wskazuje na to, że dopływ powietrza jest zbyt mały
- Jasny biały ogień wskazuje na to, że dopływ powietrza jest zbyt duży

•Poprawny ogień jest wtedy, kiedy obserwujemy czysty, intensywnie żółty płomień

6. Instrukcja obsługi podajnika dla użytkownika.

6.1. Obsługa cotygodniowa

6.2.1. Otwierać drzwiczki ogniowe i sprawdzać stan płomienia. Należy posługiwać się wskazówkami zawartymi w rozdziale 5.3. „Eksploatacja podajnika.” w celu rozpoznania stanów nienormalnych.

6.2.2. Usuwać co jakiś czas żużel jeżeli pojawia się obficie w palenisku kotła, pamiętając o wcześniej podanych wskazówkach i o konieczności właściwej regulacji proporcji masy węgla i nadmuchu powietrza. W przypadku permanentnego pojawiania się żużla sprawdzić, czy typ węgla jest zgodny z zalecaną charakterystyką.

6.2.3. Sprawdzić poziom węgla w bunkrze.

UWAGA: Jeśli operator ma jakiegokolwiek uwagi co do pracy podajnika powinien skontaktować się z firmą PANCER-POL w Dąbrowie Górniczej, ul. Szalasowizna 22, tel. (032) 261 04 15

6.2. Obsługa comiesięczna

Wykonać czynności obsługi cotygodniowej a ponadto:

- 6.2.1. Sprawdzić nagromadzenie się pozostałości żużla w retorcie, ewentualnie wygasić kocioł i wyczyścić retortę.
- 6.2.2. Sprawdzić czy w bunkrze węglowym i rurze osłonowej podajnika węgla nie wystąpiła akumulacja pyłu węglowego lub innych odpadów i usunąć je.
- 6.2.3. Sprawdzać stan dysz powietrza i czy otwory wylotowe powietrza są drożne.

UWAGA: Czynności poz. 6.2.1 do poz. 6.2.2 należy również wykonać bezwzględnie po zakończeniu sezonu grzewczego lub w przypadku podgrzewaniu CWU jeden raz w roku.

6.3. Obsługa co 6 miesięcy.

6.3.1. Konieczne jest wykonanie konserwacji podajnika po zakończeniu każdego sezonu grzewczego lub w przypadku ogrzewania CWU jeden raz w roku (**warunek gwarancji**).

6.3.2. Raz na kwartał uruchamiać ślimak na okres 15 minut. Dzięki temu unika się zablokowania ślimaka wewnątrz rury.

6.3.3. Wyczyścić rurę z resztek węgla, opróżnić zasobnik, wyczyścić retortę, odkręcić dolny dekiel, usunąć popiół **fol. 2 (strona 12)**.

6.3.4. Wyjąć obrotowy wianek z płyty paleniska fot. 3 (strona 12), zdjąć płytę paleniska z podajnika fot. 4 (strona 13), wyjąć podajnik poprzez odkręcenie 4 śrub M10 fot. 5 (strona 13) mocujących podajnik do kotła, zdemontować motoreduktor wraz ze „ślimakiem” (poprzez odkręcenie czterech śrub M8) fot. 9 (strona 13), oddzielić motoreduktor od „ślimaka” (wyciągając zawleczkę bezpieczeństwa), przesmarować smarem stałym do łożysk trzpień „ślimaka” oraz wewnętrzną tuleję motoreduktora, aby zapobiec zatarciu się obydwu elementów (motoreduktora wraz ze „ślimakiem”). W celu złożenia podajnika należy wykonać powyższe czynności w odwrotnej kolejności, zwracając szczególną uwagę na wycentrowanie wianka obrotowego wewnątrz płyty paleniska fot. 10 (strona 13) (do centrowania służą 4 śruby M10 pokazane na fot. 11 strona 13). UWAGA - po zamocowaniu płyty paleniska nie wolno dokręcać tych śrub.

6.3.5 Wyczyścić kolano ściernicą listkową montowaną na wiertarce (patrz film na stronie www.pancerpol.com.pl)

UWAGA! CENTROWAĆ NA WŁĄCZONYM PODAJNIKU!

7. Konserwacja podajnika.

Podajnik został tak skonstruowany, że nie wymaga kosztownej konserwacji. Od czasu do czasu należy oczyścić podajnik z kurzu lub resztek węgla czy popiołu. **Szczególną uwagę należy zwrócić na obrotową część palnika, na której może osadzić się nagar. Gromadzenie się nagaru może spowodować blokowanie lub unoszenie się części obrotowej palnika - należy wyjąć i dokładnie oczyścić z nagaru obrotową część palnika.** Regularnie czyścić obudowę silnika. Ponieważ reduktory wypełnione są olejem syntetycznym przeznaczonym na cały okres eksploatacji, w zasadzie nie wymagają żadnej szczególnej konserwacji oprócz czyszczenia zewnętrznego. Do czyszczenia nie należy używać żadnych rozpuszczalników, gdyż mogą one uszkodzić pierścienie uszczelniające i uszczelki. Konserwacja silnika zgodnie z Dokumentacją Techniczno Ruchową na silnik.

8. Instrukcja likwidacji podajnika po upływie jego żywotności.

Likwidację poszczególnych części kotła, do których produkcji używane są metale, należy przeprowadzić za pośrednictwem uprawnionych firm zapewniających skup materiałów wtórnych.

9. Awarie i sposoby ich naprawy.

Możliwe awarie i sposoby ich usunięcia obrazuje tabela nr 1.

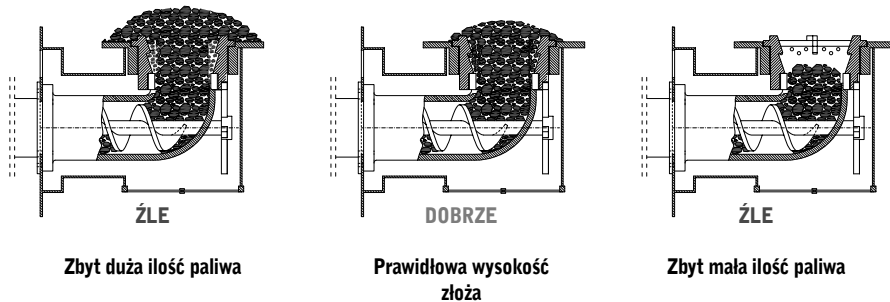
10. Przepisy normalizacyjne.

1. Podajniki węgla typu PPS 17 – 300 kW, jako urządzenia przeznaczone do celów technologicznych nie podlegają obowiązkowi certyfikacji (Zarządzenie Dyrektora PCBA z dnia 28-03-1997).
2. Producent dostarcza deklarację zgodności wyrobu z normami zharmonizowanymi zgodnie z Ustawą z dnia 29.08.2003 r. o zmianie ustawy o systemie oceny zgodności oraz zmianie niektórych ustaw (Dz. U. Nr 170, poz. 1652 z 30.09.2003 r.).
3. Silnik napędzający podajnik posiada zaświadczenie o jakości 2.1. uprawniający do oznaczania go znakiem bezpieczeństwa B.

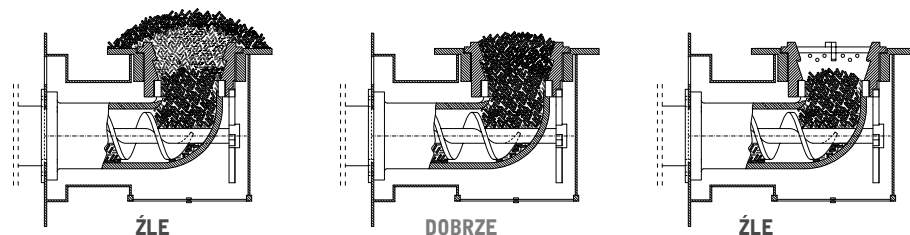
Tabela nr 1. Analiza problemów poprawnej pracy podajnika węgla.

Nazwa usterki	Lista prawdopodobnych przyczyn do analizy										
	Brak zasilania lub wyłączony sterownik kotła	Zadziałł bezpiecznik motoreduktora	Zadziałł przekaźnik przeciążenia	Zadziałł wyłącznik termiczny silnika							
Nie załącza się podajnik węgla do retorty											
Podajnik ślimakowy pusty (bez węgla)		Zadziałł bezpiecznik motoreduktora	Zadziałł przekaźnik przeciążenia		Brak węgla w bunkrze lub węgiel zawiesił się nad podajnikiem	Ściety klin zabezpieczający sprzęgło motoreduktora	Rozłączone sprzęgło ślimaka z motoreduktorem				
Nie obraca się ślimak podajnika węgla do retorty ale pracuje motoreduktor						Ściety klin zabezpieczający sprzęgło motoreduktora	Rozłączone sprzęgło ślimaka z motoreduktorem	Nie oczyszczony ślimak przed zakończeniem eksploatacji kotła			
Częste ścinanie klina zabezpieczającego ślimak						Skrzywny kołnierz rury lub położone słaby mocujące			Złe wycentrowanie wspornika motoreduktora względem ślimaka	Wspornik motoreduktora niestabilnie przytwierdzony do podłoża	
Dymienie z zasobnika									Zatkane otwory doprowadzające powietrze doszczelniające w kolumnie retorty		
Nadpalony koniec ślimaka w retorcie										Nieprawidłowa regulacja spalania	
Środki zapobiegawcze	Sprawdzić zasilanie i wyłącznik główny tablicy sterowania	Zresetuj lub wymień w razie potrzeby	Zresetuj przekaźnik przeciążeniowy	Sprawdź wyłącznik zlokalizuj przyczynę jego zadziałania	Sprawdź poziom węgla w bunkrze i nad otworami do pobierania węgla	Sprawdź wymień w razie potrzeby	Wymień wkładkę sprzęgła i złącz sprzęgło ponownie	Wymontuj ślimak, oczyść, udroźnij otwory	Oczyść retortę, udroźnij otwory	Sprawdź osiowość montażu i wycentruj	Popraw i zapewnij trwałe zamocowanie

Prawidłowy wygląd paleniska przy spalaniu węgla i miału



Prawidłowy wygląd paleniska przy spalaniu pelletu



Rysunek 1.

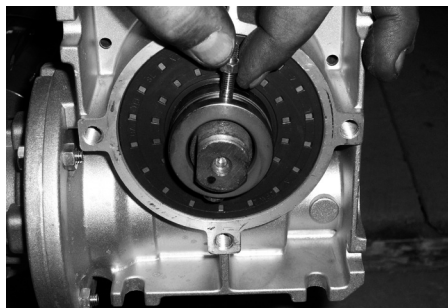
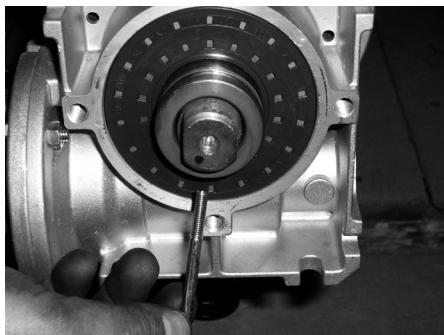
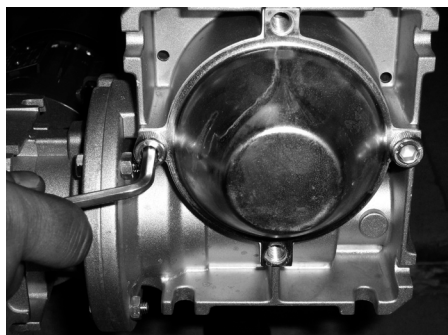


Foto 1.



Foto 2.



Foto 3.



Foto 4.



Foto 5.



Foto 8.



Foto 9.

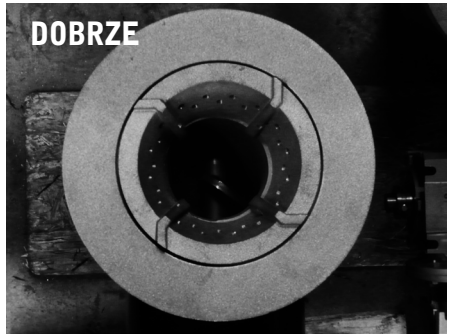
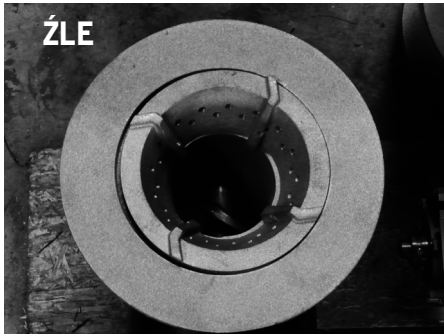


Foto 10.

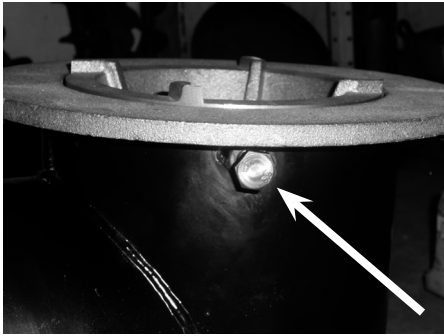


Foto 11.

Nie dokręcać tych śrub!

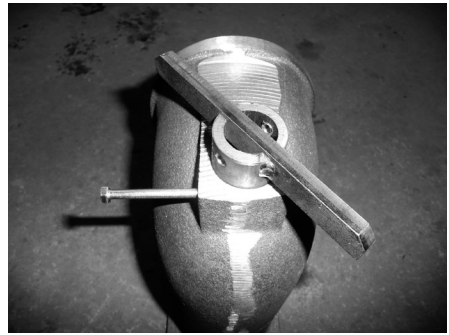
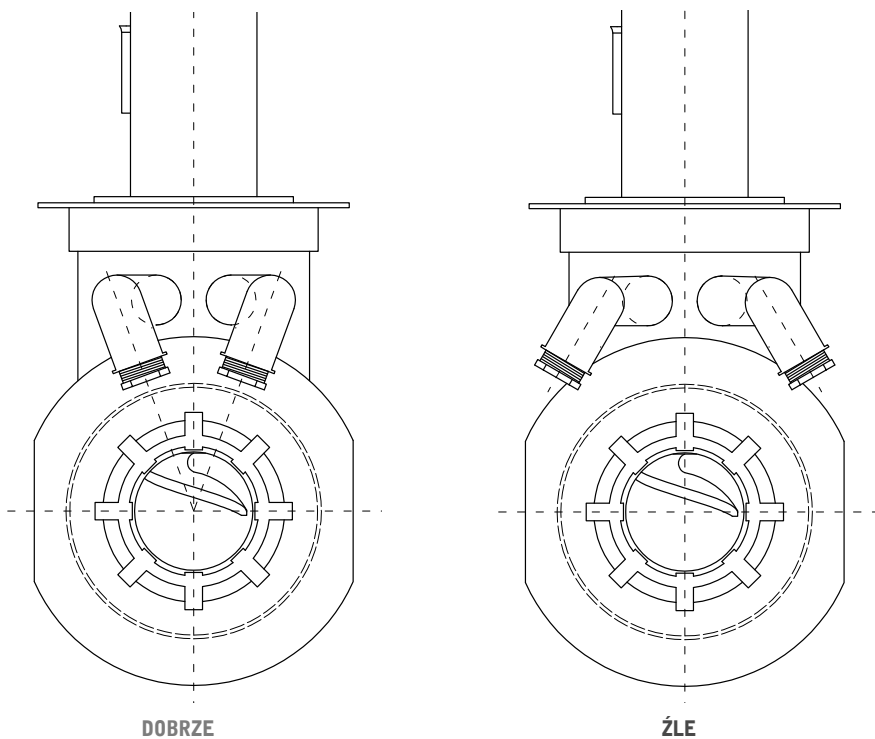


Foto 12.





Rysnek 2.

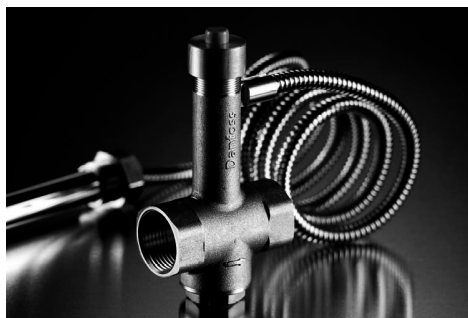
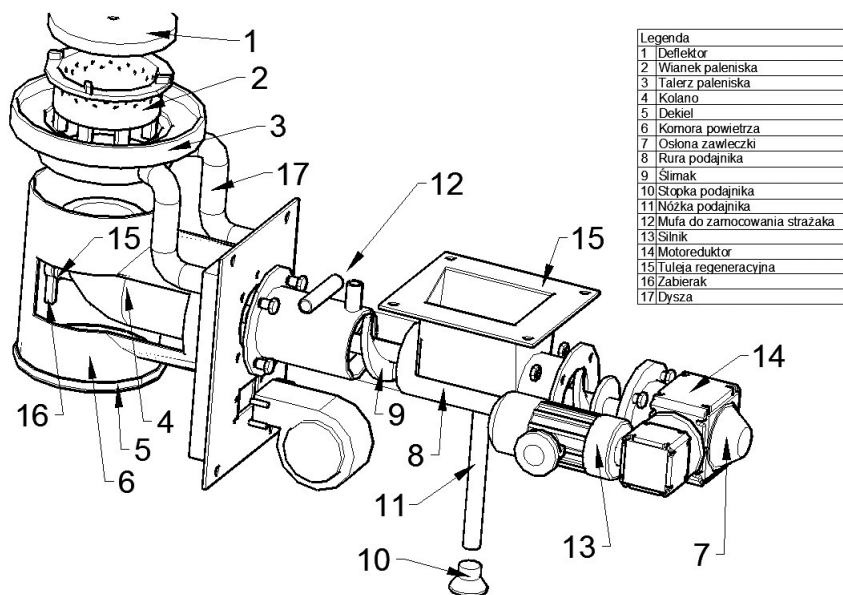


Foto 13.

WYKAZ CZĘŚCI ZAMIENNYCH



Legenda	
1	Deflektor
2	Wianek paleniska
3	Talerz paleniska
4	Kołano
5	Dekiel
6	Komora powietrza
7	Ostona zawleczki
8	Rura podajnika
9	Słimak
10	Stopka podajnika
11	Nóżka podajnika
12	Mufa do zamocowania strażaka
13	Słinik
14	Motoreduktor
15	Tuleja regeneracyjna
16	Zabierak
17	Dysza

KARTA GWARANCYJNA

Podajnik

Numer podajnika

Data produkcji

Data sprzedaży

Pieczętka sprzedawcy

Data naprawy	Zakres naprawy	Podpis

.....
Podpis osoby dokonującej montażu do urządzenia

.....
Podpis i pieczętka osoby dokonującej podłączenia do instalacji elektrycznej

Warunki gwarancji i odpowiedzialności za wady wyrobu

1. Gwarancja na podajnik trwa 24 miesiące od dnia pierwszego uruchomienia, dokonanego przez uprawnionego instalatora, ale nie dłużej niż 32 miesiące od daty produkcji.

2. Serwis gwarancyjny zapewnia firma PANCERPOL, zgłoszenia uruchomienia podajnika dokonuje firma instalacyjna, która dokonała jego montażu i uruchomienia. Gwarancja nie obejmuje śrub, nakrętek, sznura, tuleji w kolanie oraz deflektora nad paleniskiem. Są to elementy naturalnie zużywające się i ich wymiana jest płatna.

3. Objęte gwarancją są podajniki zainstalowane zgodnie z niniejszą instrukcją i obowiązującymi przepisami.

4. Gwarancja obejmuje naprawę lub wymianę części podajnika uznanej za wadliwą.

5. Nie podlegają naprawom gwarancyjnym uszkodzenia i niezgodności w pracy podajnika powstałe na skutek:

- niewłaściwego transportu (w tym transportu bezpośrednio do kotłowni);
- niewłaściwej instalacji;
- niezgodnej z instrukcją konserwacji;
- niezgodnej z instrukcją eksploatacji;
- zastosowanie innego bezpiecznika sprzęgła przeciążeniowego niż w pkt. 5.1.5 Instrukcji eksploatacji i obsługi podajnika paliwa stałego typu PPS.

6. Wszelkie naprawy i zmiany w konstrukcji podajnika mogą wykonywać tylko uprawnione firmy instalacyjno-serwisowe.

7. Wszelkie samowolne zmiany w konstrukcji podajnika anulują umowę gwarancyjną.

8. Materiały uszczelniające podajnik, uszkodzone na skutek niewłaściwej obsługi, eksploatacji, konserwacji lub stosowania złej jakości paliwa, nie są objęte gwarancją.

9. Karta gwarancyjna bez daty, wpisów, podpisów, pieczętek i nr fabrycznych jest nieważna.

10. Uprawnienia z tytułu udzielonej gwarancji mogą być realizowane jedynie na podstawie karty gwarancyjnej podpisanej przez uprawnionego instalatora, który uruchomił urządzenie.

STALE UDOSKONALAMY NASZE PRODUKTY, DLATEGO PROSIMY ABY WSZELKIE UWAGI ORAZ SUGESTIE DOTYCZĄCE PODAJNIKÓW, JAKOŚCI OBSŁUGI SERWISU, DZIAŁANIA SKLEPU INTERNETOWEGO KIEROWAĆ NA ADRES biuro@pancerpol.com.pl



UWAGA: Przestrzeganie powyższej instrukcji gwarantuje, że podajnik będzie przez wiele lat niezawodnie funkcjonować. Informacja o wszelkich wadach fabrycznych musi być przekazana zaraz po ich wykryciu i zawsze w formie pisemnej. W przypadku nie dostosowania się powyższych zasad, naprawa nie będzie uznana jako gwarancyjna. Producent ma prawo do wprowadzenia ewentualnych zmian konstrukcyjnych podajnika w ramach modernizacji wyrobu, które to zmiany nie muszą być uwzględnione w niniejszej Instrukcji.



UWAGA: Wymagane jest używanie suchego opału. Opał powinien być składowany w warunkach umożliwiających jego przeschnięcie. Związki chemiczne zawarte w węglu w połączeniu z wodą i temperaturą są podstawową przyczyną zniszczenia „ślímaka” w podajniku. „Ślímak” zniszczony na wskutek używania mokrego opału lub niestosowania się do pkt 6 niniejszej DTR – nie podlega gwarancji (fot 4 strona 9).

ZALECAMY WYKONANIE PRZEGLĄDU PODAJNIKA ZGODNIE Z PKT 5 DTR , najlepiej przed nadejściem sezonu grzewczego.



UWAGA: Celem zabezpieczenia układu podającego przed zapaleniem się opału w zasobniku konieczne jest zastosowanie sterownika kotła wyposażonego w opcję współpracy z czujnikiem temperatury rury podajnika.

UWAGA: Nie zalecamy stosowania przysłony w gardzieli wentylatora.



UWAGA: NAKAZUJEMY CZYSZCİĆ KOLANO Z NAGARU ŚCIERNICĄ LISTKOWĄ – W PRZECIWNYM RAZIE SERWIS NIE BĘDZIE OBJĘTY GWARANCJĄ.

ZABRONIONE JEST SILIKONOWANIE RETORTY.

Miejsce na znaczek



Wypełnienie i wysłanie poniższego formularza upoważnia do uzyskania
5 % Rabatu na zakup części zamiennych do podajnika oraz usługi serwisowe
Formularz można również wypełnić na stronie www.pancerpol.com.pl



Kod pocztowy	
Województwo	
Telefon kontaktowy	
Email	
PODAJNIK	
Typ podajnika	
Numer serwyny	
Data produkcji	
KOCCIŁ	
Producent kotła	
Typ kotła	
Data zakupu kotła	
Numer faktury	
Jakim paliwem państwo palą?	

Pancerpol Spółka Jawna

ul. Szalasowizna 22

42-530 Dąbrowa Górnicza

Numer serwyny podajnika znajduje się na naklejce umieszczonej na rurze podajnika oraz w Dokumentacji Techniczno Ruchowej